



Pedro Izquierdo nos desvela su gran 'Descubrimiento'

El pasado mes de octubre la Alta Relojería española se vistió con sus mejores galas para asistir a la presentación en sociedad del segundo reloj de la colección Hispania, el modelo Descubrimiento. La cita se convirtió en una reunión de amantes de la relojería que quisieron apreciar de primera mano las robustas y elegantes formas del Descubrimiento, un cronógrafo automático diario heredero de su predecesor, el modelo Independencia.

Pedro Izquierdo, maestro relojero, artesano y autodidacta, es un profundo conocedor y amante de la relojería que ha querido culminar su carrera profesional con la creación de una colección de relojes, la colección Hispania, elaborada exclusivamente en España. Un pequeño tributo a los amantes de la relojería de nuestro país, que pueden admirar así exclusivos relojes de corte autóctono. La trayectoria profesional de este extremeño comenzó hace casi 40 años, cuando empezó como aprendiz de relojero a la edad de 14 años. Desde ese momento, ha vivido entregado a su única pasión, la relojería, en cualquiera de sus modalidades pero centrada principalmente en la relojería mecánica: la esencia de la relojería. La restauración de relojes de torre, la reparación de relojería gruesa, el estudio del cuarzo y la electrónica o, incluso, el cronometraje de eventos deportivos han sido algunas de las disciplinas que ha cultivado dentro de su profesión. Además de estos conocimientos, debemos añadir su participación en el Grupo Profesional de Relojeros de la Comunidad de Madrid, órgano del que es cofundador y presidente en la actualidad, y

su actividad como docente en la Escuela de Relojería que lleva su nombre.



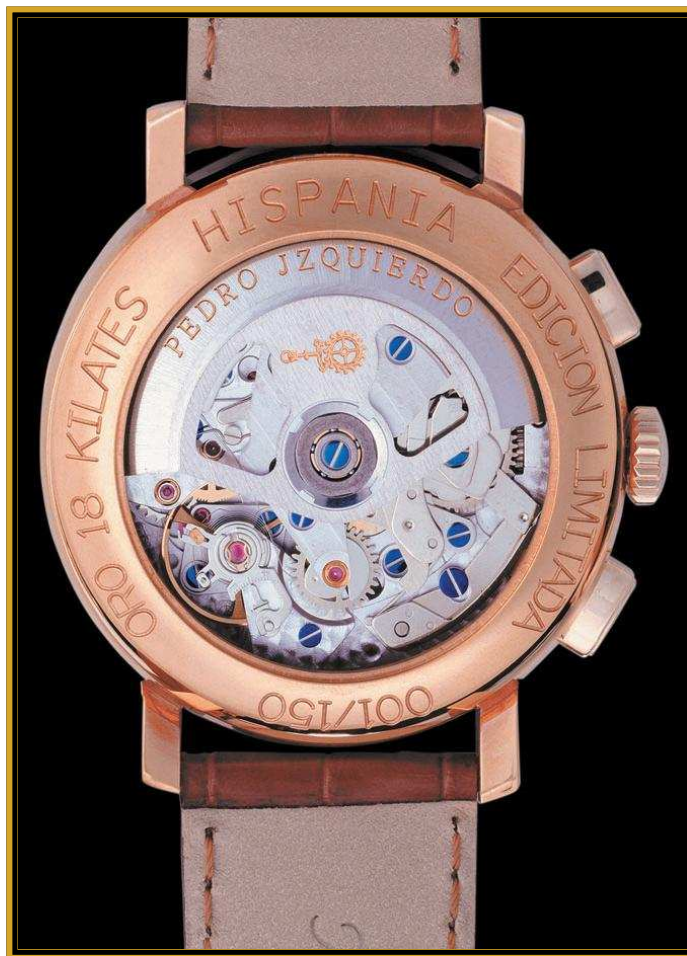
Elegantes proporciones para el nuevo cronógrafo automático Descubrimiento, segundo modelo de la colección Hispania



Alentado por los amantes de la relojería, conocidos y amigos, en el año 2000 Pedro Izquierdo se marcó un nuevo reto: la creación de Hispania, una colección española cuyos modelos se convirtiesen a su vez en un recorrido por los puntos culminantes de la relojería. Lo extraordinario de la colección obliada a su producción en serie limitada y exclusiva, de manera que los modelos son realizados en ediciones limitadas y numeradas de 150 piezas. Así, en el año 2002 nació el primer modelo Independencia, que recuperaba las formas y valores de la relojería más clásica. Pequeños detalles acentuaban el esmero y la artesanía empleadas; el pequeño segundo continuo desplazado a las 6 horas y el delicado acopleado de la esfera dan buena muestra de ello. Realizado en caja de oro amarillo 18 kilates y con el fondo de cristal zafiro, este elegante reloj incorpora un mecanismo de cuerda manual, montado y decorado a mano. La precisión técnica y la fiabilidad del mecanismo lo convirtieron en el aliado perfecto para el primer reloj de la colección. Otro detalle que denota la exclusividad de la serie limitada se refiere a su presentación, ya que este primer modelo se entregaba en un elegante estuche de madera con dos compartimentos que alojaban la esfera en color negro, la lupa y la navaja del relojero. Pequeños obsequios que Pedro Izquierdo quiere recalcar a los propietarios del reloj Independencia.

Han pasado dos años de intenso estudio e investigación persiguiendo la segunda parte de este sueño: la creación del reloj Descubrimiento, segundo modelo de la colección

Hispania. Este segundo paso en la 'evolución de la relojería' está formado por un reloj de formas rotundas, dotado de cronógrafo con reactivos, taquímetro y calendario. La caja tiene un diámetro de 40 milímetros y está elaborada en oro rosa N4 18 kilates: la referencia N4 alude al oro rosa pálido, más cercano al amarillo. Como detalle diferencial, tanto los pulsadores como la corona están realizados también en oro rosa N4. Para el mecanismo interior, el relojero ha creado el movimiento PI04, con base Valioux 7750, montado y decorado a mano. Este mecanismo incorpora además otra importante modificación, Bicomax, que elimina el tercer contador auxiliar de la esfera, dejando únicamente dos contadores y consiguiendo una mayor claridad y lectura horaria. En el aspecto técnico, el movimiento PI04 está for-



El fondo de cristal permite admirar el movimiento del mecanismo PI04

ALTA RELOJERIA

TECNICA - INVIERNO 2004



mado por 140 piezas y lleva 26 rubís, escape de áncora, espiral breuet y sistema antiaolpes. Con una reserva de marcha de 42 horas, la frecuencia del mecanismo es de 28.800 alternancias a la hora.

En el aspecto estético, el movimiento P104 ha sido decorado artesanalmente con *côtes de aenève* y tornillos azulados. Su masa oscilante ha sido bellamente esauetizada e inscrita con el nombre y el loatipo de Pedro Izquierdo.

La esfera del reloj Descubrimiento está disponible, al igual que su predecesor Independencia, en colores blanco y negro. Ambas esferas son entregadas conjuntamente con el reloj. En el diseño de la esfera, con un acabado esmaltado, ha influido poderosamente la modificación Bicompat del mecanismo, de manera que sólo dos contadores auxiliares se muestran a ambos lados del eje central. En la parte más externa se dispone la escala taquimétrica y, paralelamente, las indicaciones horarias, aplicadas en oro rosa y formadas por dos números árabes, el 12 y el 6, y por índices facetados.

Las agujas lanza también están elaboradas en oro rosa N4. El registro del cronógrafo se realiza de manera convencional: la aguja trotadora central registra los segundos mientras que los minutos quedan registrados en el contador auxiliar dispuesto a las 3 horas. El segundero continuo se desplaza hasta el otro contador, situado a las 9 horas. La ventanilla que muestra la fecha del calendario se abre entre las 4 y las 5 horas. El armonioso diseño se completa con el logotipo del creador, a las 12 horas, y el nombre del modelo, a las 6 horas.

El reloj Descubrimiento, al igual que el resto de modelos de la colección, ha sido elaborado en edición limitada a 150 unidades. El reloj se presenta en un estuche de madera realizado expresamente por la firma Ralec y se entrega con dos esferas, en color blanco y negro. El conjunto se cierra con correa de

piel de cocodrilo de Luisiana, con lomo y cosida a mano. La correa puede ser en color marrón o negro, dependiendo del color de la esfera seleccionada en principio a hacer su compra del reloj Descubrimiento.



El mecanismo P104 ha sido finamente decorado y personalizado por su creador, especialmente la masa oscilante esauetizada



El reloj Descubrimiento se entrega con dos esferas: blanco y negro

Más información:

CENTRO RELOJERO PEDRO IZQUIERDO

C/ Araanda 41

28005 MADRID

Tel: 91 517 24 47

Fax: 91 474 38 10



'La Alta Reloiería española pasa por un gran momento

Pedro Izquierdo. creador del Descubrimiento

¿Cuánto tiempo le ha llevado desarrollar el nuevo modelo?

Tras la presentación oficial del reloj Independencia, primer modelo de la colección, comenzamos a desarrollar el segundo modelo; aproximadamente durante dos años.

¿Ha supuesto un gran esfuerzo su desarrollo para un relojero independiente como usted?

Siempre el desarrollar un modelo completo de reloj requiere un gran esfuerzo. Como es bien sabido, en nuestro país carecemos de fabricación de relojes, con lo que no existe tampoco la experiencia en este terreno. Tal vez la mayor dificultad ha consistido en la elección del material, oro rosa, ya que en nuestro país no se trabaja apenas el oro en este color.

¿Cuántos modelos componen la colección Hispania?

La colección se compone de tres modelos: el modelo Independencia, de cuerda manual; el modelo Descubrimiento, automático y cronógrafo; y el modelo Reconquista, aún no desarrollado.

¿Puede explicarnos la genealogía de los nombres de la colección y los modelos?

Para la elección del nombre y la colección he tomado en consideración hechos fundamentales de la historia de España: Independencia, Descubrimiento y Reconquista. El nombre Hispania alude al hecho de la creación y desarrollo de la colección en nuestra tierra.

¿Reconoce alguna influencia estética en el diseño de tu reloj?

No creo que haya demasiada influencia estética de algún modelo existente en la Alta Reloiería; tal vez la única influencia se basa en la elección de dos únicas esferas

auxiliares en la esfera, siguiendo los cronógrafos de los años 60.

¿Qué aspectos técnicos destacaría del reloj?

El aspecto técnico principal de mi reloj es el mecanismo, su robustez y la alta calidad técnica del mismo. Hoy por hoy, es el sistema de cara automática mejor del mercado.

¿Cómo valora la situación de la Alta Reloiería española?

Creo que está pasando por un gran momento. Desde hace ya unos cuantos años se viene manteniendo este gran nivel de posición en el mercado.



Pedro Izquierdo, maestro relojero y creador de la colección Hispania